

Het correctievoorschrift bestaat uit:

- 1 Regels voor de beoordeling
- 2 Algemene regels
- 3 Vakspecifieke regels
- 4 Beoordelingsmodel
- 5 Inzenden scores

## **1 Regels voor de beoordeling**

---

Het werk van de kandidaten wordt beoordeeld met inachtneming van de artikelen 41 en 42 van het Eindexamenbesluit v.w.o.-h.a.v.o.-m.a.v.o.-v.b.o.

Voorts heeft het College voor Examens (CvE) op grond van artikel 2 lid 2d van de Wet CvE de Regeling beoordelingsnormen en bijbehorende scores centraal examen vastgesteld.

Voor de beoordeling zijn de volgende passages van de artikelen 36, 41, 41a en 42 van het Eindexamenbesluit van belang:

- 1 De directeur doet het gemaakte werk met een exemplaar van de opgaven, de beoordelingsnormen en het proces-verbaal van het examen toekomen aan de examinerator. Deze kijkt het werk na en zendt het met zijn beoordeling aan de directeur. De examinerator past de beoordelingsnormen en de regels voor het toekennen van scorepunten toe die zijn gegeven door het College voor Examens.
- 2 De directeur doet de van de examinerator ontvangen stukken met een exemplaar van de opgaven, de beoordelingsnormen, het proces-verbaal en de regels voor het bepalen van de score onverwijld aan de gecommiteerde toekomen.
- 3 De gecommiteerde beoordeelt het werk zo spoedig mogelijk en past de beoordelingsnormen en de regels voor het bepalen van de score toe die zijn gegeven door het College voor Examens.

De gecommiteerde voegt bij het gecorrigeerde werk een verklaring betreffende de verrichte correctie. Deze verklaring wordt mede ondertekend door het bevoegd gezag van de gecommiteerde.

- 4 De examinerator en de gecommiteerde stellen in onderling overleg het aantal scorepunten voor het centraal examen vast.
- 5 Indien de examinerator en de gecommiteerde daarbij niet tot overeenstemming komen, wordt het geschil voorgelegd aan het bevoegd gezag van de gecommiteerde. Dit bevoegd gezag kan hierover in overleg treden met het bevoegd gezag van de examinerator. Indien het geschil niet kan worden beslecht, wordt hiervan melding gemaakt aan de inspectie. De inspectie kan een derde onafhankelijke gecommiteerde aanwijzen. De beoordeling van de derde gecommiteerde komt in de plaats van de eerdere beoordelingen.

## 2 Algemene regels

---

Voor de beoordeling van het examenwerk zijn de volgende bepalingen uit de regeling van het College voor Examens van toepassing:

- 1 De examinerator vermeldt op een lijst de namen en/of nummers van de kandidaten, het aan iedere kandidaat voor iedere vraag toegekende aantal scorepunten en het totaal aantal scorepunten van iedere kandidaat.
- 2 Voor het antwoord op een vraag worden door de examinerator en door de gecommiteerde scorepunten toegekend, in overeenstemming met het beoordelingsmodel. Scorepunten zijn de getallen 0, 1, 2, ..., n, waarbij n het maximaal te behalen aantal scorepunten voor een vraag is. Andere scorepunten die geen gehele getallen zijn, of een score minder dan 0 zijn niet geoorloofd.
- 3 Scorepunten worden toegekend met inachtneming van de volgende regels:
  - 3.1 indien een vraag volledig juist is beantwoord, wordt het maximaal te behalen aantal scorepunten toegekend;
  - 3.2 indien een vraag gedeeltelijk juist is beantwoord, wordt een deel van de te behalen scorepunten toegekend, in overeenstemming met het beoordelingsmodel;
  - 3.3 indien een antwoord op een open vraag niet in het beoordelingsmodel voorkomt en dit antwoord op grond van aantoonbare, vakinhoudelijke argumenten als juist of gedeeltelijk juist aangemerkt kan worden, moeten scorepunten worden toegekend naar analogie of in de geest van het beoordelingsmodel;
  - 3.4 indien slechts één voorbeeld, reden, uitwerking, citaat of andersoortig antwoord gevraagd wordt, wordt uitsluitend het eerstgegeven antwoord beoordeeld;
  - 3.5 indien meer dan één voorbeeld, reden, uitwerking, citaat of andersoortig antwoord gevraagd wordt, worden uitsluitend de eerstgegeven antwoorden beoordeeld, tot maximaal het gevraagde aantal;
  - 3.6 indien in een antwoord een gevraagde verklaring of uitleg of afleiding of berekening ontbreekt dan wel foutief is, worden 0 scorepunten toegekend, tenzij in het beoordelingsmodel anders is aangegeven;
  - 3.7 indien in het beoordelingsmodel verschillende mogelijkheden zijn opgenomen, gescheiden door het teken /, gelden deze mogelijkheden als verschillende formuleringen van hetzelfde antwoord of onderdeel van dat antwoord;

- 3.8 indien in het beoordelingsmodel een gedeelte van het antwoord tussen haakjes staat, behoeft dit gedeelte niet in het antwoord van de kandidaat voor te komen;
- 3.9 indien een kandidaat op grond van een algemeen geldende woordbetekenis, zoals bijvoorbeeld vermeld in een woordenboek, een antwoord geeft dat vakinhoudelijk onjuist is, worden aan dat antwoord geen scorepunten toegekend, of tenminste niet de scorepunten die met de vakinhoudelijke onjuistheid gemoeid zijn.
- 4 Het juiste antwoord op een meerkeuzevraag is de hoofdletter die behoort bij de juiste keuzemogelijkheid. Voor een juist antwoord op een meerkeuzevraag wordt het in het beoordelingsmodel vermelde aantal scorepunten toegekend. Voor elk ander antwoord worden geen scorepunten toegekend. Indien meer dan één antwoord gegeven is, worden eveneens geen scorepunten toegekend.
  - 5 Een fout mag in de uitwerking van een vraag maar één keer worden aangerekend, tenzij daardoor de vraag aanzienlijk vereenvoudigd wordt en/of tenzij in het beoordelingsmodel anders is vermeld.
  - 6 Een zelfde fout in de beantwoording van verschillende vragen moet steeds opnieuw worden aangerekend, tenzij in het beoordelingsmodel anders is vermeld.
  - 7 Indien de examinerator of de gecommiteerde meent dat in een examen of in het beoordelingsmodel bij dat examen een fout of onvolkomenheid zit, beoordeelt hij het werk van de kandidaten alsof examen en beoordelingsmodel juist zijn. Hij kan de fout of onvolkomenheid mededelen aan het College voor Examens. Het is niet toegestaan zelfstandig af te wijken van het beoordelingsmodel. Met een eventuele fout wordt bij de definitieve normering van het examen rekening gehouden.
  - 8 Scorepunten worden toegekend op grond van het door de kandidaat gegeven antwoord op iedere vraag. Er worden geen scorepunten vooraf gegeven.
  - 9 Het cijfer voor het centraal examen wordt als volgt verkregen.  
Eerste en tweede corrector stellen de score voor iedere kandidaat vast. Deze score wordt meegedeeld aan de directeur.  
De directeur stelt het cijfer voor het centraal examen vast op basis van de regels voor omzetting van score naar cijfer.

NB Het aangeven van de onvolkomenheden op het werk en/of het noteren van de behaalde scores bij de vraag is toegestaan, maar niet verplicht.  
Evenmin is er een standaardformulier voorgeschreven voor de vermelding van de scores van de kandidaten.  
Het vermelden van het schoolexamencijfer is toegestaan, maar niet verplicht.  
Binnen de ruimte die de regelgeving biedt, kunnen scholen afzonderlijk of in gezamenlijk overleg keuzes maken.

### **3 Vakspecifieke regels**

---

Voor dit examen kunnen maximaal 58 scorepunten worden behaald.

Voor dit examen is de volgende vakspecifieke regel vastgesteld:

Voor rekenfouten worden geen scorepunten afgetrokken. Wanneer echter de kandidaat bij een berekening kennelijk verzuimd heeft door schatting controle op het antwoord uit te oefenen, wordt voor deze fouten één scorepunt afgetrokken tot een maximum van drie scorepunten voor het hele examen.

## 4 Beoordelingsmodel

---

Vraag	Antwoord	Scores
-------	----------	--------

*Opmerking*

*Algemene regel 3.6 is ook van toepassing als gevraagd wordt een gegeven antwoord toe te lichten, te beschrijven en dergelijke.*

### Opgave 1

---

**1 maximumscore 2**

Een voorbeeld van een juiste berekening is:

$$\frac{290}{306 - 160 + 100} \times 100\% = 117,9\%$$

*Opmerking*

*Een andere juiste manier van afronden ook goed rekenen.*

**2 maximumscore 2**

Een voorbeeld van een juist antwoord is:

Een antwoord waaruit blijkt dat beleggers het risico dat ze hun geld niet terugkrijgen zo groot vinden dat ze alleen nog bereid zijn de overheid van dit land geld uit te lenen, als ze daarvoor een (relatief) hoge rente ontvangen (risicopremie).

**3 maximumscore 2**

Voorbeelden van een juist antwoord zijn:

- Een antwoord waaruit blijkt dat de loonkosten per product en daardoor de exportprijzen stijgen, zodat de internationale concurrentiepositie verslechtert en de export daalt / de import stijgt.
- Een antwoord waaruit blijkt dat de loonkosten per product stijgen en de winst afneemt, zodat er minder geïnvesteerd wordt in nieuwe producten, waardoor de internationale concurrentiepositie verslechtert en de export daalt / de import stijgt.

**4 maximumscore 2**

Een voorbeeld van een juist antwoord is:

Een antwoord waaruit blijkt dat het probleemland in het verleden heeft gekozen voor hoge overheidsuitgaven en lage belastingen, en dat de daardoor ontstane schulden nu moeten worden afgelost, hetgeen betekent lage overheidsuitgaven en hoge belastingen.

Vraag	Antwoord	Scores
-------	----------	--------

**5 maximumscore 2**

Voorbeelden van een juist antwoord zijn:

- Een antwoord waaruit blijkt dat het probleemland in het verleden weinig begrotingsdiscipline heeft betracht en dat er een kans bestaat dat dit land in dezelfde fout zal vervallen als het op financiële hulp kan gaan rekenen.
- Een antwoord waaruit blijkt dat ook andere landen op dergelijke hulp gaan rekenen en gemakkelijker hun begrotingsdiscipline laten verwateren, zodat er in de toekomst meer landen in financiële problemen komen.

**6 maximumscore 2**

Een voorbeeld van een juist antwoord is:

- verklaring vóór  
Een antwoord waaruit blijkt dat een belastingverhoging / het aanpakken van zwart geld kan leiden tot vraaguitval, waardoor het conjunctureel herstel in het probleemland in de kiem wordt gesmoord 1
- verklaring tegen  
Een antwoord waaruit blijkt dat een belastingverhoging / het aanpakken van zwart geld het begrotingstekort en dus de vraag naar krediet door de overheid kan verkleinen, zodat de rente in het probleemland daalt en het investeringsklimaat in het land verbetert 1

## Opgave 2

### 7 maximumscore 2

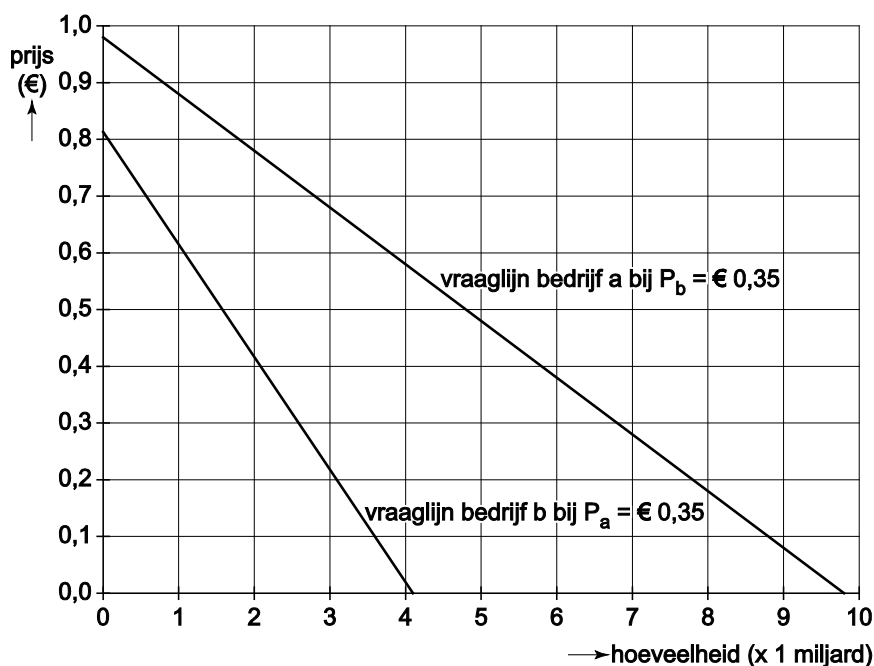
Een voorbeeld van een juiste berekening is:

- $Q_a: -10 \times 0,30 + 5 \times 0,40 + 8 = 7$  miljard  
 $TO_a: 7 \times 0,30 = \text{€} 2,1$  miljard 1
- $TK_a: 0,10 \times 7 + 1,00 = \text{€} 1,7$  miljard  
 $TW_a: \text{€} 2,1 \text{ miljard} - \text{€} 1,7 \text{ miljard} = \text{€} 0,4 \text{ miljard} (\rightarrow \text{€} 400 \text{ miljoen})$  1

### 8 maximumscore 2

Een voorbeeld van een juist antwoord is:

(afzetfunctie bedrijf b bij  $P_a = \text{€} 0,35$ :  $Q_b = -5P_b + 4,1$ )



Indien de lijn van bedrijf b niet conform de functie is getekend maar wel geheel onder de lijn van bedrijf a ligt 1

### 9 maximumscore 2

Voorbeelden van een juist antwoord zijn:

- Een antwoord waaruit blijkt dat bedrijf a een historie heeft en dus bij consumenten een grotere betrouwbaarheid kan hebben opgebouwd dan bedrijf b, dat zich bij potentiële klanten nog moet bewijzen.
- Een antwoord waaruit blijkt dat potentiële klanten moeten nagaan of ze bij het hun onbekende bedrijf b beter af zijn dan bij het hun bekende bedrijf a, hetgeen hogere transactiekosten met zich meebrengt.

Vraag	Antwoord	Scores
10	<p><b>maximumscore 2</b></p> <p><math>P_a = P_b = 0,40</math></p> <p>Een voorbeeld van een juiste verklaring is: Een verklaring waaruit blijkt dat beide bedrijven bij die prijs een totale winst behalen die door geen van beide bedrijven, bij de gegeven prijs van het andere bedrijf, verhoogd kan worden door een andere prijs te kiezen.</p>	
11	<p><b>maximumscore 2</b></p> <p>Een voorbeeld van een juist antwoord is: Een antwoord waaruit blijkt dat:</p> <ul style="list-style-type: none"> <li>• het gaat om de keuze voor <math>P_a = 0,30</math>, zodat bedrijf a de markt zal behouden</li> <li>• omdat dan de concurrent ongeacht diens strategie in een verliespositie gebracht wordt</li> </ul>	<p>1</p> <p>1</p>

### Opgave 3

---

- 12 **maximumscore 2**  
Een voorbeeld van een juist antwoord is:  
Een antwoord waaruit blijkt dat vóór de invoerheffing de binnenlandse rundvleesproductie in Ferronia Q1 en na de invoerheffing Q2 bedraagt, zodat de binnenlandse productie en daardoor de werkgelegenheid in de rundvleessector van Ferronia toeneemt en de werkloosheid afneemt.
- 13 **maximumscore 1**  
D en F
- 14 **maximumscore 2**  
Een voorbeeld van een juist antwoord is:  
Een antwoord waaruit blijkt dat het wereldwijd instellen van handelsbelemmeringen de export over de gehele wereld doet inzakken, waardoor de vraaguitval versterkt wordt.
- 15 **maximumscore 2**  
Een voorbeeld van een juist antwoord is:  
Een antwoord waaruit blijkt dat een land dat zich niet aan de overeenkomst houdt reputatieschade lijdt en dat de bereidheid om met dit land samen te werken afneemt, waardoor dit land geïsoleerd raakt hetgeen een afdoende dreiging kan zijn zich aan de overeenkomst te houden.

Vraag	Antwoord	Scores
-------	----------	--------

**16 maximumscore 4**

Een voorbeeld van een juist antwoord is:

Een antwoord waaruit blijkt dat:

- de loonsom in Ferronia minder stijgt dan in de concurrerende landen maar dat de arbeidsproductiviteit nog minder stijgt 1
- waardoor de loonkosten per product in Ferronia harder stijgen dan in de concurrerende landen en rundvlees relatief duur wordt 1
- en dat de rundvleessector moet innoveren om de arbeidsproductiviteit sneller te laten stijgen om zo de loonkosten per product te laten dalen 1
- omdat daardoor de (prijs)concurrentiepositie kan verbeteren en de afzet en dus de productie kan toenemen 1

## Opgave 4

---

**17 maximumscore 2**

Een voorbeeld van een juist antwoord is:

Een antwoord waaruit blijkt dat tabel 2 laat zien dat de prijsgevoeligheid van het autogebruik voor de bustarieven door het parkeerbeleid is afgenomen, zodat Viavia het spitstarief kan verhogen zonder dat veel passagiers de auto gaan nemen waardoor de omzet (en bij gelijkblijvende kosten) de winst van Viavia kan stijgen.

**18 maximumscore 3**

Een voorbeeld van een juiste berekening is:

- mutatie rkm door daltarief:  $-0,60 \times -14\% = +8,4\%$  1
- mutatie rkm door spitstarief:  $+0,28 \times (+)16\% = +4,5\%$  1
- nieuwe rkm in dal en toename rkm 1  
 $2,25 \times 1,129 = 2,54$  miljard  
toename:  $2,54 - 2,25 = 0,29$  miljard rkm  
of  
 $2,25 \times 1,084 \times 1,045 = 2,55$  miljard  
toename:  $2,55 - 2,25 = 0,3$  miljard rkm

*Opmerking*

*Een andere juiste manier van afronden ook goed rekenen.*

**19 maximumscore 2**

Een voorbeeld van een juiste berekening is:

- Er worden meer rkm afgelegd:  $2,54 + 2,54 = 5,08$  (groter dan  $2,75 + 2,25 = 5$ ) 1
- De verdeling is procentueel gelijkmatiger want zowel in de spits als in het dal wordt nu 50% van de rkm afgelegd 1



Vraag	Antwoord	Scores
<b>20</b>	<p><b>maximumscore 2</b></p> <p>Een voorbeeld van een juist antwoord is: Een antwoord waaruit blijkt dat:</p> <ul style="list-style-type: none"> <li>• een verlaging van het daltarief bij een (absolute waarde van de) prijselasticiteit <math>&lt; 1</math> leidt tot een minder dan evenredige toename van het aantal rkm in het dal, zodat de omzet in het dal daalt</li> <li>• er een verschuiving van spits naar dal optreedt hetgeen ten koste van de omzet gaat, doordat een dal-rkm minder opbrengt dan een spits-rkm</li> </ul>	<p>1</p> <p>1</p>
<b>21</b>	<p><b>maximumscore 4</b></p> <p>Een voorbeeld van een juist antwoord is:</p> <ul style="list-style-type: none"> <li>• de busreizigers Te denken valt aan: Tijdens de spits is de dienstverlening van het busbedrijf kwalitatief en kwantitatief onvoldoende. Busreizigers met een hoge betalingsbereidheid zullen daarom druk uitoefenen op het stadsbestuur om akkoord te gaan met de tariefsverhoging in de spits om zo de toezegging van goed openbaar vervoer na te komen. Busreizigers met een lage betalingsbereidheid zullen ook druk uitoefenen op het stadsbestuur maar die zullen aandringen om akkoord te gaan met het lage daltarief</li> <li>• de ondernemers in de stad Te denken valt aan: Tijdens de spits is de dienstverlening van het busbedrijf kwalitatief en kwantitatief onvoldoende. Hierdoor zijn bedrijven in de stad slecht bereikbaar hetgeen ten koste kan gaan van de omzet / de winst van bedrijven en de werkgelegenheid in de stad. Bovendien kunnen bedrijven bij een laag daltarief meer klanten trekken buiten de spits. Ondernemers kunnen daarmee druk uitoefenen op het stadsbestuur om akkoord te gaan met het tariefbeleid van Viavia</li> </ul>	<p>2</p> <p>2</p>

## Opgave 5

---

**22 maximumscore 2**

Uit het antwoord moet blijken dat Henk

- de rente over het vermogen en 1
- (de toename van) de verkoopwaarde van de kledingzaak over het hoofd ziet 1

*Opmerking*

*Een verwijzing naar de investeringen in de kledingzaak niet goed rekenen.*

**23 maximumscore 2**

Uit het antwoord moet blijken dat het gaat om de bv (of de nv).

Uit de toelichting moet blijken dat ze bij deze ondernemingsvorm niet met hun privévermogen aansprakelijk zijn voor de schulden van de onderneming.

**24 maximumscore 2**

Een voorbeeld van een juist antwoord is:

Een antwoord waaruit blijkt dat het vermogen op de spaarrekening door de opnamen afneemt, waardoor ook de ontvangen rente afneemt en de 'netto-opnamen' steeds groter worden / de opnamen steeds minder gecompenseerd worden door de ontvangen rente.

**25 maximumscore 2**

Een voorbeeld van een juiste berekening is:

vermogenstekort:  $\text{€ } 400.000 \times 1,01^{40} - \text{€ } 400.000 = \text{€ } 195.545,49$

*Opmerking*

*Een andere juiste manier van afronden ook goed rekenen.*

**26 maximumscore 2**

Een voorbeeld van een juist antwoord is:

Een antwoord waaruit blijkt dat door prijsstijgingen hun omzet, hun bedrijfskosten en hun privé-uitgaven kunnen stijgen en dat, alleen als de omzet meer stijgt dan bedrijfskosten en privé-uitgaven samen, het gespaarde bedrag zal toenemen.

Vraag	Antwoord	Scores
27	<p><b>maximumscore 2</b></p> <p>Een voorbeeld van een juist antwoord is:</p> <ul style="list-style-type: none"> <li>• het risico dat ze langer leven dan 85 jaar Een antwoord waaruit blijkt dat ze als werknemers min of meer zeker zijn van een uitkering van het pensioenfonds tot hun overlijden, terwijl als ondernemers hun vermogen kan opraken als ze lang leven en ze zullen moeten gaan bezuinigen</li> <li>• het risico dat hun inkomen kan wisselen Een antwoord waaruit blijkt dat ze als werknemers een min of meer vast inkomen hebben / bij ontslag recht hebben op een WW-uitkering terwijl hun inkomen als ondernemers mede afhankelijk is van de bedrijfswinst die conjunctuurgevoelig kan zijn / bij faillissement wegvalt omdat ondernemers geen recht hebben op een WW-uitkering</li> </ul>	<p>1</p> <p>1</p>

## 5 Inzenden scores

---

Verwerk de scores van alle kandidaten per school in het programma WOLF.  
Zend de gegevens uiterlijk op 22 juni naar Cito.