

Voor dit examen zijn maximaal 59 punten te behalen; het examen bestaat uit 31 vragen. Voor elk vraagnummer is aangegeven hoeveel punten met een goed antwoord behaald kunnen worden.

Als bij een vraag een verklaring, uitleg of berekening gevraagd wordt, worden aan het antwoord geen punten toegekend als deze verklaring, uitleg of berekening ontbreekt.

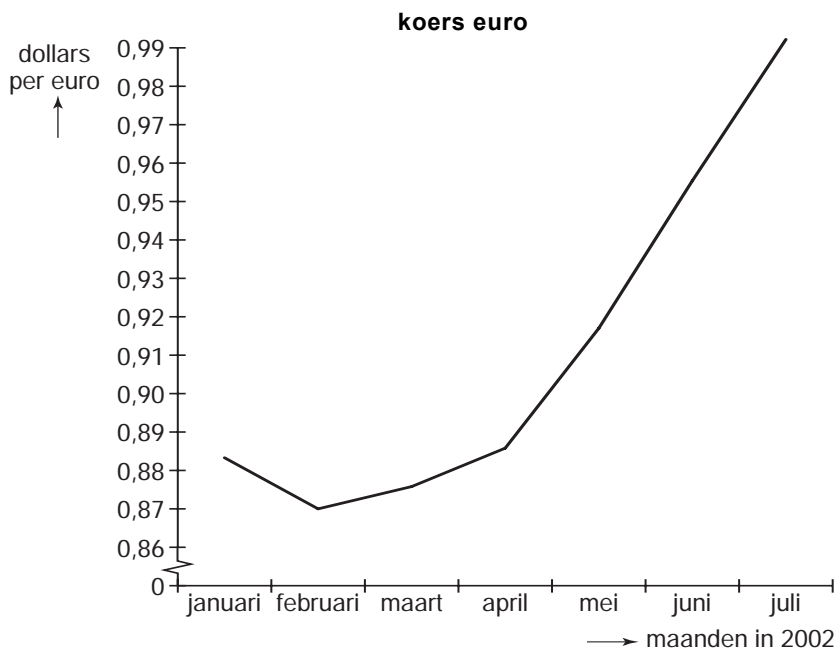
Geef niet meer antwoorden (redenen, voorbeelden e.d.) dan er worden gevraagd. Als er bijvoorbeeld twee redenen worden gevraagd en je geeft meer dan twee redenen, dan worden alleen de eerste twee in de beoordeling meegeteld.

Opgave 1

Leidt de euro tot inflatie?

Op 1 januari 2002 nam de euro de functies van de gulden over. Na een aanvankelijke euforie – de introductie van de euro was soepel verlopen – kwam er steeds meer kritiek. Veel mensen zagen de euro als de belangrijkste oorzaak van de hoge inflatie in 2002 en latere jaren. Zij wezen daarbij naar de winkeliers die niet netjes omrekenden maar de prijzen veelal naar boven afronden op hele euro's. Zo ging een artikel met een prijs van f 4,00 vaak € 2,00 kosten in plaats van € 1,82. Daarnaast werd erop gewezen dat ook een matig internationaal vertrouwen in de euro tot inflatie zou kunnen leiden. De Europese Centrale Bank belooft de ontwikkeling van de inflatie goed in de gaten te zullen houden.

figuur 1



Geld vervult diverse functies. Ook na 1 januari 2002 bleven veel Nederlanders 'in hun hoofd' de gulden gebruiken.

1p **1** Welke geldfunctie vervult de gulden hierbij?

Stel dat de 'afrondingsinflatie' in 2002 gelijk was aan die van het voorbeeld in de tekst en dat 40% van de gezinsuitgaven hierdoor werd getroffen.

2p **2** Bereken met hoeveel procent de gezinsuitgaven in 2002 door de 'afrondingsinflatie' stegen.

2p **3** Kan op basis van figuur 1 worden geconcludeerd dat de ontwikkeling van de koers van de euro in de eerste helft van 2002 tot inflatie in Nederland leidde? Verklaar het antwoord.

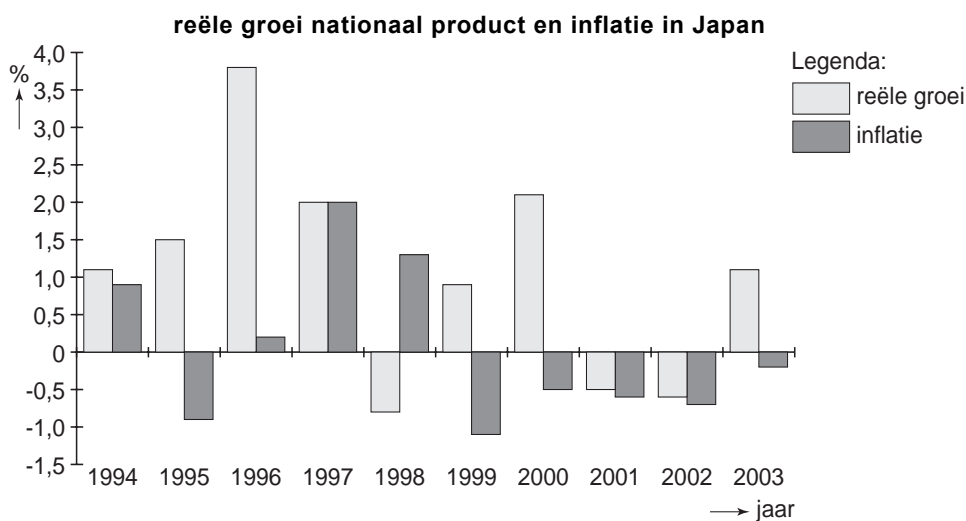
Opgave 2

uit een krant (januari 2004):

Crisis in Japan

De Japanse economie kwakkelde al een decennium lang als gevolg van grote structurele problemen. Er dreigen faillissementen in de banksector en de reële schuldenlast van overheid en bedrijven is sterk toegenomen. De jaarlijkse reële groei van het nationaal product is het afgelopen decennium gezakt tot gemiddeld 1 procent. In perioden van internationale conjuncturele neergang heeft Japan zelfs te maken gehad met een negatieve reële, en soms zelfs met een negatieve nominale productiegroei (figuur 2). Veel Westerse economen denken dat de Japanse regering via krachtige maatregelen de financiële sector moet saneren. Tot nu toe zijn die echter uitgebleven. Sommige economen vrezen dat dit ertoe kan leiden dat buitenlandse beleggers voor miljarden aan kapitaal uit Japan zullen weghalen. Toch kan juist dit laatste een stimulans voor de Japanse goederenexport betekenen.

figuur 2



- 2p **4** In welke jaren was er in Japan sprake van een daling van het nominaal nationaal product?
- 2p **5** Leg uit dat de toename van de schuldenlast van de Japanse overheid het gevolg kan zijn van de lage groei van het nationaal product.
- 2p **6** Heeft in 2003 de prijsontwikkeling bijgedragen aan een stijging van de *reële* schuldenlast van de Japanse overheid? Verklaar het antwoord.
- 2p **7** Leg uit dat 'het weghalen van kapitaal uit Japan' via de wisselkoers kan zorgen voor stimulering van de Japanse goederenexport.

Opgave 3

Grof vuil

In een gemeente wordt tot en met 2006 het grof vuil opgehaald door een gemeentelijke dienst. In 2006 worden de totale kosten daarvan voor 80% gedekt door alle huishoudens in de gemeente een gelijke heffing te laten betalen (tabel 1). Het aanbod van grof vuil verschilt per huishouden (tabel 2).

tabel 1

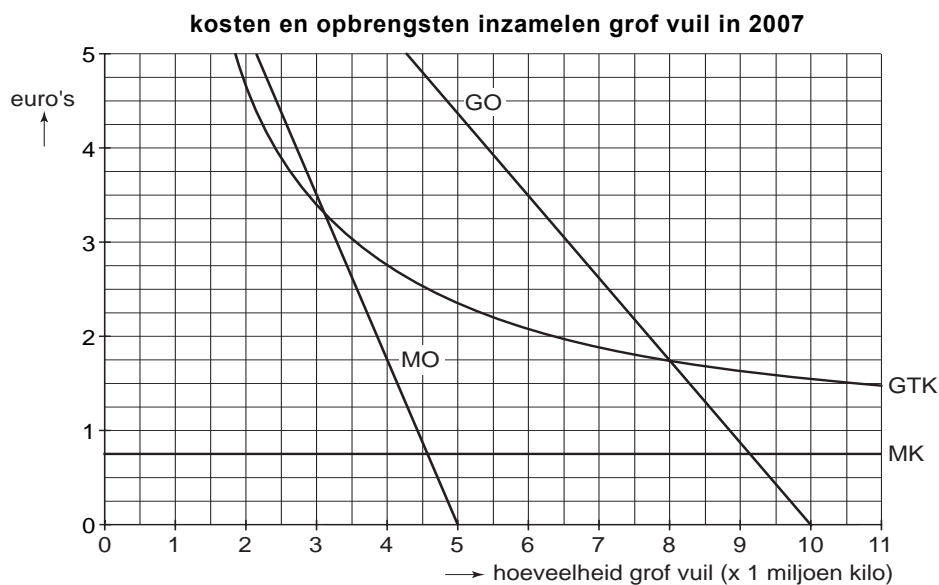
huishoudens en heffing voor grof vuil	
aantal huishoudens in 2006 en 2007	heffing per jaar per huishouden in 2006
83.000	€ 140

tabel 2

aanbod van grof vuil in 2006 en 2007					
aantal huishoudens (% van het totaal)	35%	26%	18%	13%	8%
aanbod grof vuil per huishouden (gemiddeld aantal kilo's per jaar)	0-40	41-80	81-120	121-160	>160

In het kader van het milieubeleid wil de gemeente met ingang van 1 januari 2007 een nieuwe regeling voor grof vuil invoeren. De heffing voor grof vuil wordt daarbij afgeschaft. De mensen moeten voortaan zelf hun grof vuil naar een milieubedrijf brengen en daarvoor per kilo een prijs betalen. De directie van het milieubedrijf krijgt de opdracht de prijs, onder voorwaarde van kostendekking, zo laag mogelijk vast te stellen. Bij de prijsbepaling maakt de directie gebruik van figuur 3.

figuur 3



GO: gemiddelde opbrengst
MO: marginale opbrengst

GTK: gemiddelde totale kosten (kostprijs)
MK: marginale kosten

- 2p **8** Is het ophalen van grof vuil door de gemeentelijke dienst tot en met 2006 een individueel goed, een quasi-collectief goed of een collectief goed? Verklaar het antwoord.
- 2p **9** Bereken hoeveel de totale kosten voor het inzamelen van grof vuil in 2007 bij de nieuwe regeling lager zijn dan het ophalen van grof vuil in 2006.
- 2p **10** Bereken hoeveel gezinnen in 2007 bij de nieuwe regeling voor grof vuil duurder uit zijn dan in 2006.

De nieuwe regeling leidt in de gemeenteraad tot discussie. Alle raadsleden willen het leefmilieu in de gemeente verbeteren. Sommige raadsleden zijn er daarom voorstander van dat burgers voor het aanbieden van grof vuil een hogere prijs moeten gaan betalen. Andere raadsleden zijn juist tegenstander van een hogere prijs voor het aanbieden van grof vuil.

- 2p **11** Geef een verklaring voor het standpunt van de voorstanders van een hogere prijs én voor het standpunt van de tegenstanders van een hogere prijs.

Opgave 4

Overheid ter discussie

De rol van de overheid staat regelmatig ter discussie. In dat verband trokken de twee onderstaande krantenkoppen de aandacht.

kop 1

Burgers verwachten meer van overheid bij stijgende welvaart

kop 2

Overheid kan stapje terug doen bij stijgende welvaart

Vanuit de samenleving wordt voortdurend druk op de overheid uitgeoefend om de collectieve uitgaven te verhogen. Tegelijkertijd vinden veel politici dat het tekort van de collectieve sector moet worden beperkt. Een en ander is voor politici aanleiding om strikte criteria te formuleren bij het te voeren collectieve uitgavenbeleid. Zo vinden sommigen dat de overheid de collectieve uitgavenquote constant moet houden. Anderen zijn strenger en pleiten er voor de reële collectieve uitgaven constant te houden.

tabel 3

ontwikkeling enkele macro-economische grootheden in de periode 2001-2005					
	2001	2002	2003	2004	2005
nationaal inkomen ¹⁾	374,1	402,6	429,2	448,2	469,6
collectieve lastendruk ²⁾	41,2	41,0	39,8	39,8	39,8
collectieve uitgavenquote ²⁾	41,7	39,6	40,6	40,6	40,5
prijspeil (index: 2001 = 100)	100,0	104,2	113,8	113,8	118,1

¹⁾ miljarden euro's
²⁾ procenten van het nationaal inkomen

- 2p **12** Welke krantenkop past het best bij het criterium om de collectieve uitgavenquote constant te houden? Verklaar het antwoord.
- 1p **13** In welk jaar of welke jaren was er volgens tabel 3 sprake van een overschot bij de collectieve sector?
- 2p **14** Zijn de reële collectieve uitgaven in 2005 ten opzichte van 2001 gestegen of gedaald? Verklaar het antwoord met een berekening.
- 2p **15** Leg uit hoe een stijging van het nationaal inkomen bij een gelijkblijvend financieringssaldo tot een stijging van de collectieve uitgaven kan leiden.
- 2p **16** Leg aan de hand van een voorbeeld uit dat een stijging van de collectieve uitgaven kan helpen om een stijging van het nationaal inkomen mogelijk te maken.

Opgave 5

uit een krant (oktober 2003):

Franse woede over dure sigaret

In Frankrijk stelt de staat de consumentenprijs van sigaretten vast. In die consumentenprijs is een bedrag aan accijns opgenomen. De Franse minister van Volksgezondheid wil het roken van sigaretten ontmoedigen. Daartoe is de accijns op sigaretten enkele keren flink verhoogd. Op 1 januari 2003 steeg daardoor de consumentenprijs van sigaretten met 16% en op 1 oktober 2003 nog eens met 20%. Een volgende verhoging van de sigarettenprijs met nog eens 20% per 1 januari 2004, is al aangekondigd. Frankrijk is voor rokers een duur land geworden (tabel 4).

De Franse tabakshandel verwacht dat door de prijsverhoging op 1 januari 2004 de totale consumentenuitgaven aan sigaretten in Frankrijk zullen dalen van € 1.800 miljoen in december 2003 tot € 1.600 miljoen in januari 2004. Op 20 oktober houden de 34.000 Franse tabakswinkels hun zaak een dag gesloten uit protest tegen de voortdurende prijsverhogingen van sigaretten.

tabel 4

Waar is de sigaret het duurst?	
prijs pakje sigaretten (€) per 1 januari 2004	
1	Groot-Brittannië 7,05
2	Frankrijk 5,52 ^{*)}
3	België 3,70
4	Nederland 3,35
5	Italië 3,25
6	Duitsland 3,12

^{*)} na prijsverhoging per 1 januari 2004

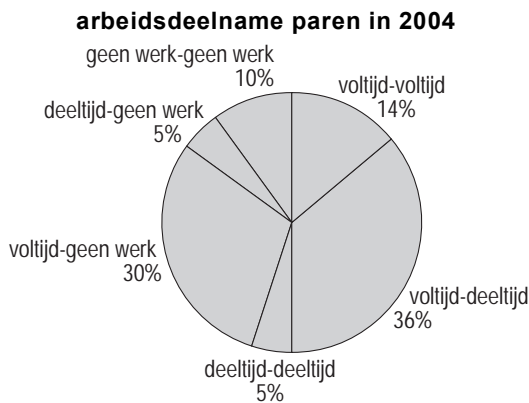
- 2p **17** Welke plaats zou Frankrijk in tabel 4 hebben ingenomen zonder de gegeven prijsverhogingen in 2003 en 2004, ceteris paribus? Verklaar het antwoord met een berekening.
- 1p **18** Wat wordt bij vraag 17 met het gebruik van de uitdrukking 'ceteris paribus' in de gegeven situatie concreet verondersteld?
- 2p **19** Is de vraag naar sigaretten in Frankrijk in januari 2004 volgens de tabakshandel prijselastisch of prijsinelastisch? Verklaar het antwoord.

Opgave 6

Voltijd-deeltijd

De regering streeft naar een vergroting van de arbeidsdeelname om in de toekomst krapte op de arbeidsmarkt te voorkomen. In 2004 waren er in Nederland in totaal 3.550.000 paren waarvan beide partners jonger waren dan 65 jaar. Figuur 4 geeft een beeld van de arbeidsdeelname van deze paren.

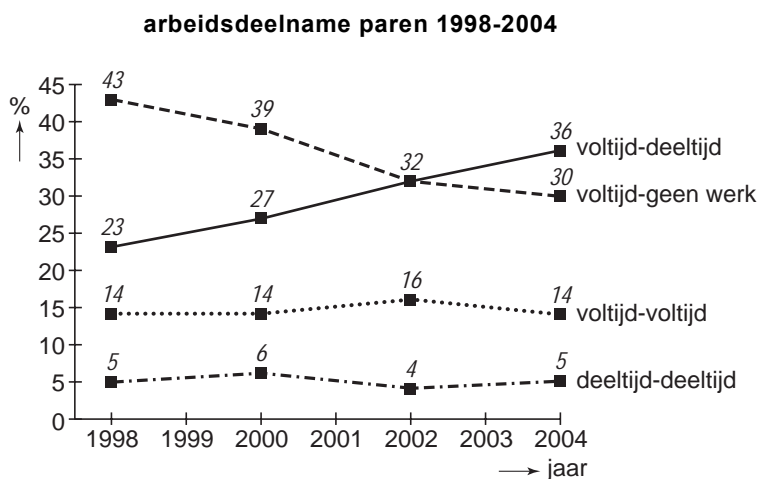
figuur 4



Toelichting: 'voltijd-deeltijd 36%' betekent dat bij 36% van de paren één partner voltijd werkt en de ander in deeltijd.

Figuur 5 geeft een beeld van de ontwikkeling van de arbeidsdeelname van paren tussen 1998 en 2004. De arbeidsdeelname van de niet opgenomen categorieën uit figuur 4 is niet veranderd.

figuur 5



Het aantal tweeverdieners (paren waarbij beide partners werken) blijkt sterk gegroeid. Een arbeidsmarkteconoom stelt dat de toename van het aantal tweeverdieners de arbeidsmobiliteit kan verminderen. Daar staat volgens hem tegenover dat door de stijging van de arbeidsdeelname de kans op kosteninflatie kan afnemen.

- 2p **20** Bereken hoeveel paren in 2004 tot de categorie tweeverdieners behoorden.
- 2p **21** Is, uitsluitend kijkend naar de ontwikkeling van de arbeidsdeelname in figuur 5, het aantal personen per arbeidsjaar groter geworden, kleiner geworden of gelijk gebleven? Verklaar het antwoord.
- 2p **22** Beschrijf de redenering van de arbeidsmarkteconoom met betrekking tot de arbeidsmobiliteit.
- 2p **23** Beschrijf de redenering van de arbeidsmarkteconoom met betrekking tot de kosteninflatie.

Opgave 7

Stijgende koers euro raakt bedrijf en consument

Een econoom houdt een lezing over de gevolgen van een stijgende koers van de euro. Centraal daarin staat de vraag welk gevolg zo'n stijging heeft voor de werkgelegenheid in Nederland. Aspecten die daarbij aan de orde komen zijn de consumentenvraag, de arbeidskosten en de concurrentiepositie van Nederlandse exporteurs.

Twee passages uit die lezing:

- De consumentenvraag naar importgoederen is op korte termijn volkomen prijsinelastisch en op langere termijn prijselastisch. Het effect van een koersstijging van de euro op de werkgelegenheid in Nederland via de consumentenvraag is daardoor op korte termijn anders dan op langere termijn.
- Een stijgende koers van de euro kan via de CAO-onderhandelingen de concurrentiepositie van Nederlandse exporteurs beïnvloeden en via die weg de werkgelegenheid stimuleren.

- 2p **24** Wat zal er bij een stijgende koers van de euro op korte termijn gebeuren met de waarde van de Nederlandse import van consumentengoederen in euro's uitgedrukt? Verklaar het antwoord.
- 2p **25** Leg uit dat door een koersstijging van de euro de werkgelegenheid in Nederland via de consumentenvraag op korte termijn kan toenemen.
- 2p **26** Leg uit dat door een koersstijging van de euro de werkgelegenheid in Nederland via de consumentenvraag op langere termijn kan afnemen.
- 2p **27** Leg uit hoe een koersstijging van de euro via de CAO-onderhandelingen de werkgelegenheid in Nederland kan stimuleren.

Let op: de laatste vragen van dit examen staan op de volgende pagina.

Opgave 8

Beter een halve koppeling dan geen koppeling

In een bepaald jaar verloopt het arbeidsvoorwaardenoverleg tussen overheid en bonden moeizaam. Om te voorkomen dat het financieringstekort stijgt, wil de overheid de ambtenarensalarissen gelijk houden en de koppeling tussen de ambtenarensalarissen en de lonen in het bedrijfsleven niet toepassen. De ambtenarenbonden beschouwen die koppeling echter als een verworven recht. De onderhandelaar van de ambtenarenbonden laat wel doorschemeren te kunnen accepteren dat de stijging van de ambtenarensalarissen beperkt blijft tot de helft van de stijging van de lonen in het bedrijfsleven, als bij die 'halve koppeling' de koopkracht van de ambtenaren minimaal gelijk blijft. Bovendien moeten dan de subsidiebanen^{*)} gehandhaafd blijven. De onderhandelaar stelt daarbij dat handhaving van de subsidiebanen op langere termijn bijdraagt aan een verlaging van het financieringstekort van de overheid.

^{*)} Subsidiebanen zijn door de overheid gesubsidieerde banen om laaggeschoolde werklozen gedurende een bepaalde periode werkervaring te laten opdoen.

- 2p **28** Hebben onderhandelingen over het toepassen van de koppeling betrekking op de primaire of op de secundaire arbeidsvoorwaarden? Licht het antwoord toe.
- 2p **29** Leg uit dat handhaving van de subsidiebanen op langere termijn kan bijdragen aan een verlaging van het financieringstekort van de overheid.

Het Centraal Bureau voor de Statistiek verstrekt voor het komend jaar de onderstaande prognose:

- stijging kosten van levensonderhoud 3,0 %
- gemiddelde initiële loonstijging in de bedrijven 1,2 %

- 2p **30** Bereken met hoeveel procent de lonen in het bedrijfsleven volgens deze prognose het komend jaar in totaal stijgen bij volledige prijscompensatie (in twee decimalen).
- 2p **31** Zal volgens deze prognose bij een halve koppeling de koopkracht van de ambtenaren het komend jaar gelijk blijven? Verklaar het antwoord.

Einde