

Examen VMBO-KB  
**2006**

tijdvak 1  
vrijdag 19 mei  
9:00 – 11:00 uur

**MODE EN COMMERCIE CSE KB**

Naam kandidaat \_\_\_\_\_ Kandidaatnummer \_\_\_\_\_

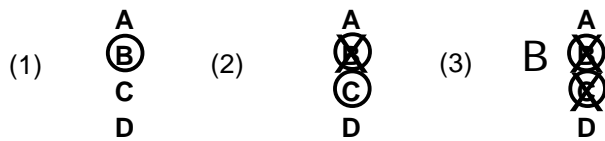
Beantwoord alle vragen in dit opgavenboekje.

Dit examen bestaat uit 58 vragen.  
Voor dit examen zijn maximaal 61 punten te behalen.

Voor elk vraagnummer staat hoeveel punten maximaal behaald kunnen worden.

● **Meerkeuzevragen**

- Omcirkel het goede antwoord (voorbeeld 1).
- Geef verbeteringen aan volgens de voorbeelden 2 of 3.



*In dit examen ga je vragen beantwoorden die betrekking hebben op het bedrijf FESTIVAL. Hieronder staat informatie van de website van dit bedrijf. Lees deze informatie eerst goed door.*

**Kledingverhuur en –verkoop FESTIVAL**

Ons bedrijf, FESTIVAL, bestaat sinds 12 maart 1993 en is in de afgelopen jaren uitgegroeid tot een bedrijf dat is gespecialiseerd in de verhuur en verkoop van avond- en feestkleding.

In onze collectie vindt u, zowel voor de verhuur als voor verkoop, een uitgebreid assortiment aan avond- en feestkleding. Onze collectie wordt nog steeds uitgebreid. Hiernaast hebben wij een atelier waar we avond- en feestkleding naar eigen ontwerp maken. U kunt hier terecht met speciale verzoeken en voor maatwerk. Natuurlijk bent u bij ons ook op het juiste adres voor accessoires bij onze kleding. Ons assortiment loopt uiteen van een bijpassend sieraad tot een uitgebreide collectie pruiken.

We hebben klanten uit de hele regio die bij ons kleding huren of kopen. Ook toneelverenigingen uit de buurt huren regelmatig kleding voor hun voorstellingen.

Recentelijk is FESTIVAL uitgebreid met een speciale afdeling theater- en historische kostuums. De afgelopen maanden is het winkelpand verbouwd en opnieuw ingericht. Wij hopen dat u snel een kijkje komt nemen.

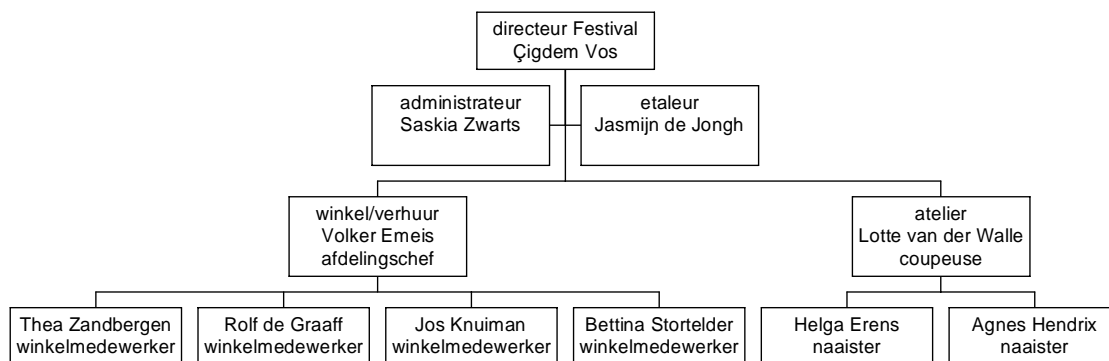
**Kledingverhuur en –verkoop FESTIVAL**

Partyweg 407  
7328 DE Blijstad  
0549 - 433331

**Openingstijden:**

Maandag gesloten  
Dinsdag t/m zaterdag van 09:00 tot 18:00 uur  
Vrijdagavond koopavond tot 21:00 uur

Gebruik onderstaand organisatieschema van FESTIVAL voor het beantwoorden van vraag 1 en 2.



- 1p ○ 1 Volker Emeis werkt als afdelingschef bij FESTIVAL.  
→ Bij wie moet Volker vrij vragen?  
.....
- 1p ● 2 Welke persoon heeft bij FESTIVAL een staffunctie?  
A Helga Erens  
B Jasmijn de Jongh  
C Lotte van der Walle  
D Volker Emeis
- 1p ● 3 Welke van onderstaande uitspraken is goed?  
A Als je bestelt, koop je artikelen die nog niet in het assortiment zitten en als je inkoop, koop je artikelen die al wel in het assortiment zitten.  
B Als je bestelt, koop je artikelen die al wel in het assortiment zitten en als je inkoop, koop je artikelen die nog niet in het assortiment zitten.  
C Als je bestelt, koop je artikelen die al wel in het assortiment zitten en inkopen doet de klant wanneer hij meer dan één artikel koopt.  
D Tussen bestellen en inkopen zit geen verschil.
- 1p ● 4 Hoe wordt een ondernemer genoemd waar de winkelier zijn goederen bestelt of inkoop?  
A een leverancier  
B een producent  
C een concurrent  
D een werkgever

Gebruik de volgende informatie voor het beantwoorden van vraag 5 tot en met 7.

Van een bepaald artikel bij FESTIVAL is:	
de minimumvoorraad	15 stuks
de maximumvoorraad	50 stuks
de winkelvoorraad	27 stuks
in het magazijn ligt een voorraad van	12 stuks
in bestelling	12 stuks
nog af te leveren bij de klant	5 stuks
besteleenheid	6 stuks
jaaronzet	384 stuks
gemiddelde voorraad	32 stuks

- 1p ● 5 Hoe groot is de ijzeren voorraad?  
A 15  
B 39  
C 46  
D 51
- 1p ● 6 Hoe groot is de omzetsnelheid?  
A 12  
B 25,6  
C 32  
D 64
- 1p ● 7 Hoe groot is de economische voorraad?  
A 15  
B 39  
C 46  
D 51
- 1p ● 8 Welk begrip wordt gebruikt voor de hoeveelheid goederen die een bedrijf minimaal in één keer moet bestellen?  
A ordergrootte  
B orderpunt  
C orderfrequentie  
D besteleenheid
- 1p ● 9 Wat is kwantumkorting?  
A korting die iemand krijgt, omdat een artikel beschadigd is  
B korting die iemand krijgt, omdat een artikel niet compleet is  
C korting die iemand krijgt, omdat iemand een klantenkaart heeft  
D korting die iemand krijgt, omdat iemand een grote hoeveelheid in één keer koopt

- 1p ● 10 Het leveren van goederen kost geld.  
Hoe wordt het genoemd als de leverancier de vrachtkosten betaalt?  
A onder rembours  
B franco  
C niet-franco  
D bestelkosten
- 1p ● 11 Een vrachtbrief bestaat uit drie exemplaren.  
Wie krijgen een exemplaar van de vrachtbrief?  
A de leverancier, de transporteur, de winkelier  
B de leverancier, de transporteur, de producent  
C de leverancier, de winkelier, de producent  
D de winkelier, de producent, de transporteur
- 1p ● 12 Wanneer is er bij een levering sprake van een manco?  
A als geleverde goederen beschadigd zijn  
B als er teveel goederen geleverd zijn  
C als er te weinig goederen geleverd zijn, die nog wel nageleverd worden  
D als er te weinig goederen geleverd zijn, die niet meer nageleverd worden
- 1p ● 13 Wat wordt met het begrip 'emballage' bedoeld?  
A colli  
B collo  
C retour  
D statiegeld
- 1p ○ 14 Bij FESTIVAL wordt onderstaand hulpmiddel gebruikt om artikelen te prijzen.



→ Wat is de naam van dit hulpmiddel?

.....

- 2p ○ 15 → Schrijf drie hulpmiddelen op die een kledingverhuurbedrijf kan gebruiken om diefstal van kleding te voorkomen.

.....

.....

.....

.....

.....

- 1p ○ 16 Bij FESTIVAL wordt gebruik gemaakt van een open magazijn.  
→ Wat is een voordeel van een open magazijn? Schrijf een voordeel op.

.....

.....

- 1p ● 17 In welk document staan regels die zorgen voor de veiligheid, gezondheid en het welzijn van de werknemer?
- A in de arbeidsovereenkomst
  - B in de arbowet
  - C in de cao

- 1p ● 18 Op een schoonmaakmiddel dat gebruikt wordt voor het schoonmaken van het winkelgedeelte van FESTIVAL staat het volgende symbool.



Wat betekent dit symbool?

- A Let op: dit product bevat giftige stoffen.
- B Let op: dit product bevat schadelijke stoffen.
- C Let op: dit product bevat bijtende stoffen.
- D Let op: dit product is licht ontvlambaar.

Gebruik de onderstaande maattabel voor het beantwoorden van vraag 19 en 20.

HERENBOVENKLEDING STANDAARDMATEN										
bestelmaat	44	46	48	50	52	54	56	58	60	62
3 bovenwijdte	86-89	90-93	94-97	98-101	102-105	106-109	110-113	114-117	118-121	122-125
5 taillewijdte	74-77	78-81	82-85	86-90	91-95	96-100	101-105	106-110	111-115	116-120
6 heupwijdte	92-94	95-97	98-100	101-103	104-106	107-109	110-112	113-115	116-118	119-121
1 lichaamslengte	alle lengtes van 178 t/m 188 cm									
7 binnenbeenlengte	alle lengtes van 83 t/m 89 cm									

HERENBOVENKLEDING BUIKMATEN								
bestelmaat	46½	48½	50½	52½	54½	56½	58½	60½
3 bovenwijdte	90-93	94-97	98-101	102-105	106-109	110-113	114-117	118-121
5 taillewijdte	84-87	88-91	92-96	97-101	102-106	107-111	112-116	117-121
6 heupwijdte	99-101	102-104	105-107	108-110	111-113	114-116	117-119	120-122
1 lichaamslengte	alle lengtes van 168 t/m 178 cm							
7 binnenbeenlengte	alle lengtes van 77 t/m 83 cm							

HERENBOVENKLEDING LENGTEMATEN							
bestelmaat	45	47	49	51	53	55	57
3 bovenwijdte	86-89	90-93	94-97	98-101	102-105	106-109	110-113
5 taillewijdte	74-77	78-81	82-85	86-90	91-95	96-100	101-105
6 heupwijdte	92-94	95-97	98-100	101-103	104-106	107-109	110-112
1 lichaamslengte	alle lengtes van 188 t/m 198 cm						
7 binnenbeenlengte	alle lengtes van 89 t/m 95 cm						

OVERHEMDEN EN SHIRTS											
bestelmaat	36	37	38	39	40	41	42	43	44	45	46
3 halswijdte	35-36	36-37	37-38	38-39	39-40	40-41	41-42	42-43	43-44	44-45	45-46
5 bovenwijdte	86-89	90-93	94-97	98-101	102-105	106-109	110-113	114-117	118-121	122-125	126-129
mouwlengte	alle lengtes van 64 t/m 66 cm										

ONDERGOED						
bestelmaat	4	5	6	7	8	9
3 bovenwijdte	89-93	94-99	100-104	105-109	110-114	115-119
5 taillewijdte	79-84	85-90	91-96	97-102	103-108	109-114

1p  19 → Welke maat ondergoed heeft een man met een taillewijdte van 89?

.....

1p  20 De bestelmaat voor overhemden wordt aangegeven met één getal.  
→ Voor welke wijdte staat dit getal?

.....

1p  21 Welke van de onderstaande winkels zal het meest gebruik maken van zijn flexibele winkelinrichting?  
A een discounter  
B een modezaak  
C een supermarkt

1p  22 → Wat zijn twee voordelen van een flexibele winkelinrichting?

.....

.....

1p  23 Hoe wordt een 'gedwongen' weg genoemd die de klant loopt?  
A retailing  
B routing  
C spend and fun  
D save and run

- 1p ● **24** Het exterieur en het interieur zijn samen een onderdeel van één van de 6 P's.  
Welke P is dit?  
**A** personeel  
**B** promotie  
**C** plaats  
**D** presentatie
- 1p ● **25** Welke onderdelen horen bij het interieur?  
**A** etalage – ingang – pui  
**B** wanden – etalage – ingang  
**C** pui – vloer – wanden  
**D** verlichting – wanden – vloer
- 1p ● **26** Wat wordt bedoeld met het begrip 'schapeconomie'?  
**A** artikelen bij elkaar zetten omdat deze bij elkaar horen  
**B** een opvallende opstelling van de artikelen waarop de winkelier de aandacht wil vestigen  
**C** de schappen zo indelen en vullen dat het de winkelier zoveel mogelijk voordeel oplevert  
**D** de omzet van alle verkochte artikelen
- 1p ● **27** Een artikel heeft 5 facings.  
Het maximale aantal dat van dat artikel in het vak past is 25.  
Hoeveel artikelen passen achter elkaar in het vak?  
**A** 5  
**B** 10  
**C** 15  
**D** 20
- 1p ● **28** Sommige artikelen worden bij elkaar gepresenteerd omdat de artikelen bepaalde overeenkomsten vertonen. Deze overeenkomsten kunnen zijn dat ze in dezelfde fabriek worden gemaakt, dat ze uit dezelfde grondstof zijn gemaakt, enzovoort.  
Op basis waarvan zijn deze producten gepresenteerd?  
**A** op basis van consumptieverwantschap  
**B** op basis van koopverwantschap  
**C** op basis van productverwantschap
- 1p ● **29** Hoe wordt een opvallende opstelling in een winkel genoemd waarop de winkelier de aandacht wil vestigen?  
**A** een check-out  
**B** een eye-catcher  
**C** een exterieur  
**D** een interieur
- 1p ● **30** Welke producten worden in een modezaak vaak in een vitrine gepresenteerd?  
**A** sieraden  
**B** leren jassen  
**C** foundation



1p ● 31 Welke producten kunnen op deze torso's geëtaleerd worden?



- A leren jassen
- B jurken
- C trenchcoats
- D ondergoed

1p ● 32 Bij het etaleren worden vaak ruimtelijke composities gemaakt. Met welk begrip wordt een ruimtelijke compositie ook wel aangeduid?

- A een tweedimensionale compositie
- B een visuele compositie
- C een driedimensionale compositie
- D een vierdimensionale compositie

1p ● 33 Bij een ruimtelijke compositie wordt vaak gebruik gemaakt van een opbouw in een schuine richting.

Wat is de naam van zo'n schuine compositie?

- A een diagonale compositie
- B een driehoekscompositie
- C een verticale compositie
- D een horizontale compositie

1p ● 34 Bij prijs- en tekstkaarten wordt wel eens gebruik gemaakt van tertiaire kleuren. Bij menging van welke kleuren ontstaat een tertiaire kleur?

- A bij menging van blauw en rood
- B bij menging van blauw en oranje
- C bij menging van geel en blauw
- D bij menging van rood en geel

1p ● 35 Hoe ziet een artikelpresentatie eruit als een monochroom kleurgebruik gehanteerd wordt?

- A De presentatie is vrolijker.
- B De presentatie is rustiger.
- C De presentatie is rommeliger.

1p ● 36 Tot welk soort winkel wordt FESTIVAL gerekend?

- A tot een supermarkt
- B tot een discounter
- C tot een speciaalzaak
- D tot een warenhuis

- 1p ● **37** Wat is het assortiment van FESTIVAL?  
**A** breed en diep  
**B** smal en diep  
**C** lang en ondiep  
**D** kort en ondiep
- 1p ● **38** Wat is het doel van marketing?  
**A** aandacht trekken met de etalage  
**B** aangesloten zijn bij de winkeliersvereniging  
**C** trekken en vasthouden van klanten  
**D** zorgen voor een huisstijl
- 1p ● **39** FESTIVAL wil het huidige klantenbestand uitbreiden.  
Welke vorm van reclame is voor FESTIVAL nu het meest efficiënt?  
**A** reclame op een draagtas  
**B** reclame in een regionaal dagblad  
**C** reclame langs de sportvelden  
**D** reclame door middel van direct mail
- 1p ● **40** Wat is een A1-locatie?  
**A** het gebied van alle speciaalzaken  
**B** het gebied net buiten het directe centrum  
**C** alle locaties buiten de A-locaties  
**D** het gebied tussen de grootwinkelbedrijven
- 1p ● **41** Wat is de belangrijkste functie van de etalage van een winkel op een solitaire vestigingsplaats?  
**A** De etalage moet verleiden tot een impulsaankoop.  
**B** De etalage moet de sfeer van de winkel tonen.  
**C** De etalage moet zuigkracht hebben.
- 1p ● **42** Wat wordt bedoeld met de prijsbeleving van de klant?  
**A** dat de klant weet wat het artikel ergens anders kost  
**B** hoe de klant de prijs ervaart  
**C** dat de klant heel precies op de prijs let  
**D** dat de klant weet wat het artikel kost
- 1p ● **43** Waar zijn verschillen in prijs vergeleken met andere winkels vooral van belang?  
**A** in het hoogsegment  
**B** daar waar kwaliteit belangrijk is  
**C** in het laagsegment  
**D** daar waar een betere service belangrijk is

- 1p ● 44 Bij welk soort winkel zullen promotie en prijs meer aandacht in de marketingmix krijgen dan de andere vier p's?

plaats	product	presentatie	personeel	prijs	promotie
--------	---------	-------------	-----------	-------	----------

- A bij de Bijenkorf
- B bij een speciaalzaak
- C bij WE
- D bij Zeeman

- 1p ● 45 Wat is een voorbeeld van een psychologische prijs?

- A € 65,69
- B € 69,99
- C € 70,00
- D € 72,72

- 2p ○ 46 Bij een kledingwinkel kan de doelgroep ingedeeld worden in mode-acceptatiegroepen. Over het algemeen worden er vijf groepen onderscheiden.  
→ Schrijf de namen van vier mode-acceptatiegroepen op.

.....

.....

.....

.....

FESTIVAL heeft feestkleding, theaterkleding en historische kostuums in het assortiment. Het is van belang dat de verkopers bij FESTIVAL een goed overzicht hebben van de verschillende modestijlen door de jaren heen. De volgende vragen gaan over mode in verschillende periodes.

- 1p ● 47 Welk soort kleding droegen de Grieken en de Romeinen in de oudheid?

- A harnessen
- B huiden
- C genaaide kleding
- D wikkelkleding

- 1p ● 48 Waarom droegen dames in het begin van de 20<sup>ste</sup> eeuw een parasol?

- A om hun huid blank te houden
- B om de aandacht van mannen te trekken
- C om geen hoed te hoeven dragen
- D om iets in hun hand te hebben

2p ○ 49 → Noem twee kenmerkende onderdelen uit de mode rond 1925.

.....

.....

1p ● 50 Welk soort stof was typerend voor de jurken rond 1935?

- A handbedrukte katoen
- B soepele glanzende stof
- C donkergekleurd fluweel
- D geborduurde tule

1p ● 51 In welke combinatie van accessoire en modebeeld is sprake van een accessoire dat het genoemde modebeeld versterkt?

- A lange parelketting bij een jurk uit de jaren twintig
- B hoge laklaarzen bij de New Look
- C parasol bij Rasta
- D lange handschoenen bij Rockers

1p ○ 52 → Wat is de naam van het tulen onderkledingstuk dat een rage werd in combinatie met een wijde rok uit de jaren 50?

.....

1p ● 53 Een belangrijke Engelse modeontwerpster in de jaren 60 bedacht de total-look. Wat is de total-look?

- A mode die over de hele wereld gedragen wordt
- B mode voor mannen, vrouwen en kinderen gelijk
- C kleding met bijpassende accessoires en make-up
- D kleding in één kleur

1p ● 54 Halverwege de jaren 70 ontstond een modebeeld dat heel anders was dan de hippie-mode. Deze mode zag er keurig uit met mooie overhemden, nette broeken met wijd uitlopende pijpen en glitterstoffen. Hoe werd deze mode genoemd?

- A yuppen-look
- B lounge mode
- C disco-look
- D rockers mode

- 1p ○ 55 → Wat is de naam van het kapsel op de afbeelding dat in de jaren 80 door veel hiphoppers gedragen werd?



- 1p ● 56 Vaak is de mode die hoort bij een bepaalde jongerencultuur gebaseerd op een muziekstijl.  
Welke jongerencultuur is hiervan een voorbeeld?
- A rasta's
  - B provo's
  - C logomanie
  - D hippies
- 1p ○ 57 → Welke kledingkleur had de voorkeur bij veel jongerengroepen, zoals punk en new wave?

- 1p ● 58 Hieronder staat een omschrijving van een modebeeld.

“Jongeren in met gebloemde geborduurde jeans met wijde pijpen, bedrukte Indiase hemden, tot op de grond reikende rokken en lang haar met bloemen erin.”

Uit welke tijd is dit modebeeld?

- A rond 1920
- B rond 1945
- C rond 1965
- D rond 1980