

Vorbereidend
Wetenschappelijk
Onderwijs

Voor dit examen zijn maximaal 56 punten te behalen; het examen bestaat uit 24 vragen. Voor elk vraagnummer is aangegeven hoeveel punten met een goed antwoord behaald kunnen worden.

Als bij een vraag een verklaring, uitleg of berekening gevraagd wordt, worden aan het antwoord geen punten toegekend als deze verklaring, uitleg of berekening ontbreekt.

Geef niet meer antwoorden (redenen, voorbeelden e.d.) dan er worden gevraagd. Als er bijvoorbeeld twee redenen worden gevraagd en je geeft meer dan twee redenen, dan worden alleen de eerste twee in de beoordeling meegeteld.

Opgave 1

De horeca krijgt de rekening gepresenteerd

In 2002 krijgt de horeca veel kritiek op haar prijsbeleid. Terwijl de consumentenprijsindex (CPI) dat jaar met 3,6% stijgt ten opzichte van 2001, gaat de prijsstijging in de horeca daar ver bovenuit. Voor een deel is dit terug te voeren op sterk gestegen arbeidskosten in de horeca. Ook is het een reactie op twee opeenvolgende jaren van afnemende winstgevendheid. Het publiek denkt dat de horeca de invoering van de euro aangrijpt om de prijzen fors te verhogen.

tabel 1

consumentenprijsindex (CPI) in 2002		
	wegingsfactor	prijsindex (2001 = 100)
horeca	5,521
overige	94,479	103,4

tabel 2

kengetallen van de horeca in Nederland		1999	2000	2001	2002
<i>procentuele mutatie t.o.v. het voorafgaande jaar</i>					
consumentenprijs		3,8	3,5	5,4
toeleveringskosten		1,6	3,6	4,8	2,0
afschrijvingen		1,4	3,3	3,7	3,0
arbeidskosten	per arbeidsjaar	3,8	5,2	4,6	4,5
	per eenheid product	5,1	6,1	7,2	6,0
<i>niveau in procenten</i>					
arbeidsinkomensquote horeca		69	70	71	68

- 2p 1 Bereken de prijsindex 2002 voor de horeca, zoals die in tabel 1 moet staan.
- 2p 2 Is de arbeidsproductiviteit per arbeidsjaar in de horeca in de periode 1999-2002 gedaald, gestegen of gelijk gebleven? Verklaar het antwoord met behulp van tabel 2.

Terwijl het volume van de totale consumptieve bestedingen in 2002 stijgt, daalt het volume van de bestedingen van consumenten in de horeca. Het bedrijf Horeca en Catering verklaart dat deze volumedaling wordt veroorzaakt door de teruglopende economische groei. Een econoom trekt deze verklaring in twijfel en zegt: "De horeca krijgt gewoon de rekening gepresenteerd van haar eigen prijsbeleid."

- 2p 3 Leg uit hoe de verandering van de arbeidsinkomensquote horeca in 2002 kan wijzen op een verbetering van de winstgevendheid in de horeca.
- 1p 4 Citeer het fragment uit de tekst, dat de econoom kan gebruiken als argument *tegen* de verklaring van het bedrijf Horeca.

Opgave 2

Kiezen tussen twee werelden

Landen die willen toetreden tot de Economische en Monetaire Unie (EMU) krijgen te maken met voorwaarden die aan de deelname verbonden zijn. Twee van deze voorwaarden zijn:

- het overheidstekort mag niet groter zijn dan 3% van het nationaal inkomen;
- er zal een vrije kapitaalmarkt moeten zijn die onbeperkt toegankelijk is voor buitenlandse marktpartijen.

In één van de landen, die willen toetreden tot de EMU, dreigt een recessie. De overheid van dit land wil ingrijpen teneinde de terugval in economische groei te keren. Voor dit ingrijpen worden twee alternatieven bekeken. Beide alternatieven worden ook beoordeeld op mogelijke consequenties voor het voldoen aan de EMU-voorwaarden.

Met behulp van onderstaand Keynesiaans model kunnen de gevolgen van dit overheidsingrijpen geanalyseerd worden.

(1) C	$= 0,8 (Y - B) + 20$	C	$=$ particuliere consumptie
(2) B	$= 0,25 Y + 15$	B	$=$ belastingontvangsten
(3) I	$= -200 R + 100$	I	$=$ particuliere investeringen
(4) O	$= 240$	O	$=$ overheidsbestedingen
(5) R	$= 0,002 (O - B) + 0,06$	R	$=$ rentestand op de kapitaalmarkt
(6) EV	$= C + I + O$	EV	$=$ effectieve vraag
(7) W	$= EV$	W	$=$ nationaal product
(8) Y	$= W$	Y	$=$ nationaal inkomen

- Met uitzondering van de rentestand luiden alle grootheden in miljarden geldeenheden.
- In de uitgangssituatie bedraagt het nationaal inkomen 820.

alternatief 1

De overheid stimuleert de economie door de autonome belastingen te verlagen met 9. Het nationaal inkomen wordt dan 832. Door deze belastingmaatregel zullen de particuliere investeringen afnemen. Bovendien zal deze maatregel er toe leiden dat de EMU-norm ten aanzien van het overheidstekort ($O - B$) niet gehaald wordt. Om dit laatste bezwaar te vermijden is een ander alternatief bedacht.

alternatief 2

De overheid wil nu hetzelfde nationaal inkomen van 832 bereiken door een combinatie van:

- een verlaging van de autonome belastingen met 6 en
- een liberalisering van de kapitaalmarkt, die moet leiden tot een verlaging van de autonome kapitaalmarktrente.

- 2p **5** Beschrijf hoe in dit model het uitvoeren van alternatief 1 leidt tot een daling van de particuliere investeringen.
- 2p **6** Toon met een berekening aan dat de toetredingsvoorwaarde met betrekking tot het overheidstekort niet gehaald wordt indien alternatief 1 wordt uitgevoerd.
- 3p **7** Bereken de nieuwe hoogte van de autonome kapitaalmarktrente die nodig is om alternatief 2 te realiseren.

Indien dit land voldoet aan de toetredingsvoorwaarde met betrekking tot de kapitaalmarkt, kan dit een reden zijn om het bovenstaande model aan te passen.

- 2p **8** Zal de coëfficiënt 0,002 in vergelijking (5) groter of juist kleiner worden als dit land voldoet aan deze toetredingsvoorwaarde? Verklaar het antwoord.

Opgave 3

Opties voor het onderwijs

Onderwijs in Nederland wordt grotendeels betaald uit algemene middelen en onderwijsdiensten worden daarom gerekend tot de quasi-collectieve goederen. Daardoor verschilt in ons land de markt voor onderwijs in vele opzichten van de markten voor de meeste andere goederen en diensten.

Beleidsontwikkelaars in de sector onderwijs denken na over de voor- en nadelen van privatisering van het onderwijs. Een studiec commissie heeft in dat kader een vergaand voorstel opgesteld voor privatisering van het gehele onderwijs na de leerplichtige leeftijd van 16 jaar. De hoofdlijnen van dit voorstel zijn:

- Deze markt voor onderwijs wordt aan de aanbodzijde vrij toegankelijk.
- De vragers naar onderwijs(diensten) betalen een bedrag per onderwijsseenheid. Dit bedrag kan per opleiding verschillen en wordt bepaald door vraag en aanbod.
- De salarissen voor onderwijsgeevenden worden niet langer door de overheid geregeld, maar door de markt bepaald.

De minister nodigt jongeren uit om hun mening te geven over bovenstaand voorstel. Je besluit een brief te schrijven aan het ministerie waarin je in een helder betoog uitlegt wat jouw mening is.

Kies het standpunt dat je wilt verdedigen: *vóór of tegen* privatisering van het onderwijs in deze vorm.

- 8p **9** Schrijf vervolgens een betoog waarin je dit standpunt onderbouwt. Vermeld éérst of je voor of tegen privatisering in deze vorm bent.

In het betoog moeten de volgende vier aspecten aan bod komen:

- a de gevolgen voor de allocatie binnen het onderwijs
- b de gevolgen voor de allocatie in de Nederlandse economie als geheel
- c de externe effecten van onderwijs dat op deze manier is geprivatiseerd
- d de gevolgen voor de internationale concurrentiepositie van het bedrijfsleven

Verwerk bij elk aspect minstens één van de drie hoofdlijnen uit het voorstel en zorg dat alle hoofdlijnen in het betoog opgenomen worden.

Aanwijzingen:

- De onderdelen van het betoog moeten logisch op elkaar aansluiten.
- Gebruik voor het betoog 160 woorden; een afwijking van 30 woorden is toegestaan.

Opgave 4

Uitgesproken centraal bankieren

De Europese Centrale Bank (ECB) publiceert regelmatig statistische gegevens over de monetaire ontwikkelingen in het eurogebied (EMU). Daarbij hoort ook een wekelijks overzicht van de activa en passiva van de ECB plus de twaalf nationale centrale banken van de lidstaten van de EMU, verder kortweg 'Eurosysteem' genoemd. Aan dit overzicht is figuur 1 ontleend.

figuur 1



Europese Centrale Bank selectie uit de weekstaat van het Eurosysteem (× miljoen euro's)

activa	stand	verschil met vorige week	passiva	stand	verschil met vorige week
goud- en deviezenreserve	139.458	-1.000	bankbiljetten in omloop	295.202	+2.021
krediet aan banken in eurogebied	113.000	+4.000	kortlopende tegoeden van banken in eurogebied	129.540	+100
overige vorderingen op banken in eurogebied	235	-52	overige verplichtingen aan banken in eurogebied	2.189	+4

De goud- en deviezenreserve die door een centrale bank beheerd wordt, kan onder andere gebruikt worden voor interventies op de valutamarkt.

- 2p **10** Wat zal er met het bedrag van de goud- en deviezenreserve gebeuren als de ECB met interventies de koers van de euro in dollars wil verhogen? Verklaar het antwoord.

In een toelichting van ECB bij het overzicht in figuur 1 staan de volgende uitspraken:

uitspraak 1

Deze verandering van de goud- en deviezenreserve is vooral een gevolg van wijzigingen in de kapitaalstromen tussen de Verenigde Staten (VS) en het eurogebied.

uitspraak 2

Door een verandering in de geldvraag van het publiek hebben de algemene banken te maken met een lagere liquiditeit.

uitspraak 3

De algemene banken in het eurogebied hebben maatregelen genomen om deze liquiditeit te verhogen.

- 2p **11** Kan de verandering van de goud- en deviezenreserve in figuur 1 veroorzaakt zijn door een stijging of juist door een daling van het rentepeil in het eurogebied ten opzichte van de VS? Verklaar het antwoord.
- 2p **12** Noem de post uit figuur 1 waarmee uitspraak 2 onderbouwd kan worden. Verklaar het antwoord.
- 2p **13** Noem de post uit figuur 1 die uitspraak 3 ondersteunt. Leg met behulp van de verandering van de gekozen post uit dat er klaarblijkelijk sprake was van een te lage liquiditeit.

Opgave 5

Problemen en successen

De ontwikkeling van de Nederlandse economie tussen 1995 en 2000 is een mengeling van problemen en successen. Een econoom analyseert een aantal ontwikkelingen in deze periode. Centraal staat voor hem het probleem dat er te veel inactieven zijn in de beroepsgeschikte bevolking. In de definitie van deze econoom vormen de werkloze beroepsbevolking plus de personen met een arbeidsongeschiktheidsuitkering samen de groep inactieven.

De econoom maakt in zijn analyse gebruik van enkele (bewerkte) gegevens van de arbeidsmarkt:

tabel 3

	1995	2000
beroepsgeschikte bevolking (× 1.000 personen)	10.470	10.727
werkloze beroepsbevolking (× 1.000 personen)	533	270
participatiegraad ¹⁾	63	67
p/a-ratio ²⁾	1,08
% arbeidsongeschiktheid ³⁾	11,4	11,1

¹⁾ beroepsbevolking in personen in % van de beroepsgeschikte bevolking

²⁾ personen/arbeidsjaren

³⁾ personen met een arbeidsongeschiktheidsuitkering in % van de beroepsbevolking

De econoom trekt voor de periode 1995-2000 de volgende drie conclusies:

conclusie 1

De werkloze beroepsbevolking is wel gedaald, maar dat komt vooral door de ontwikkeling van de p/a-ratio.

conclusie 2

Omdat de werkloosheid sterker is gedaald dan het aantal personen met een arbeidsongeschiktheidsuitkering is gestegen, is het totaal aantal inactieven afgenomen.

conclusie 3

De ontwikkelingen op de arbeidsmarkt hebben bijgedragen aan een verlaging van de collectieve lastendruk.

3p **14** Neem tabel 4 over en vul deze verder in met behulp van de gegevens uit tabel 3. Laat voor elk in te vullen gegeven in tabel 4 de berekening zien.

tabel 4

	1995	2000
beroepsbevolking (× 1.000 personen)		
actieven (× 1.000 personen)	6.063	
inactieven (× 1.000 personen)		

2p **15** Was de p/a-ratio in 2000 groter dan, gelijk aan of kleiner dan de p/a-ratio in 1995? Verklaar het antwoord op basis van conclusie 1 en zonder het maken van een berekening.

2p **16** Is conclusie 2 van de econoom juist? Verklaar het antwoord met behulp van de tabellen 3 en 4.

2p **17** Geef op basis van tabel 3 twee argumenten voor conclusie 3. Verklaar hoe deze argumenten de conclusie ondersteunen.

Opgave 6

Verdeel en verdien

Het CBS publiceerde in 2000 een aantal gegevens over de Nederlandse economie. De gegevens hebben betrekking op de productie en het verbruik van goederen en diensten:

tabel 5

gegevens over de Nederlandse economie in 1999 (× miljard euro)				
	productie	eigen verbruik	invoer	uitvoer
			<i>(exclusief wederuitvoer)</i>	
landbouw- en visserijproducten	20	17	7	10
voedings- en genotmiddelen	42	27	10	25
metaalproducten, machines en transportmiddelen	51	64	44	31
overige goederen en diensten	160	155	82	87
totaal goederen en diensten	273	263	143	153
			invoer	uitvoer
totaal goederen en diensten, <i>inclusief</i> wederuitvoer			209	228

- Het aandeel van de invoer in het eigen verbruik nam in 1999 opnieuw toe.
- De groei van de wederuitvoer is al vele jaren groter dan de groei van de uitvoer van de in Nederland geproduceerde goederen. Wederuitvoer betreft geïmporteerde goederen die tijdelijk Nederlands eigendom worden maar bestemd zijn om weer uitgevoerd te worden.
- Nederland voerde in 1999 voor 187 miljard euro aan *goederen* uit (inclusief wederuitvoer).

- 2p **18** Bereken het procentuele aandeel van de diensten in de totale uitvoerwaarde inclusief wederuitvoer.
- 2p **19** Bij welke, in tabel 5 genoemde, productcategorie was Nederland voor haar binnenlandse behoeftenvoorziening relatief het meest afhankelijk van de handel met het buitenland? Verklaar het antwoord met behulp van tabel 5.
- 2p **20** Bereken de bijdrage van de wederuitvoer aan het nationaal inkomen in 1999.
- Een journalist stelde: “Die relatief sterke toename van de wederuitvoer is nadelig voor de economische ontwikkeling van Nederland.”
- 2p **21** Geef een argument voor deze stelling.

Let op: de laatste vragen van dit examen staan op de volgende pagina.

Opgave 7

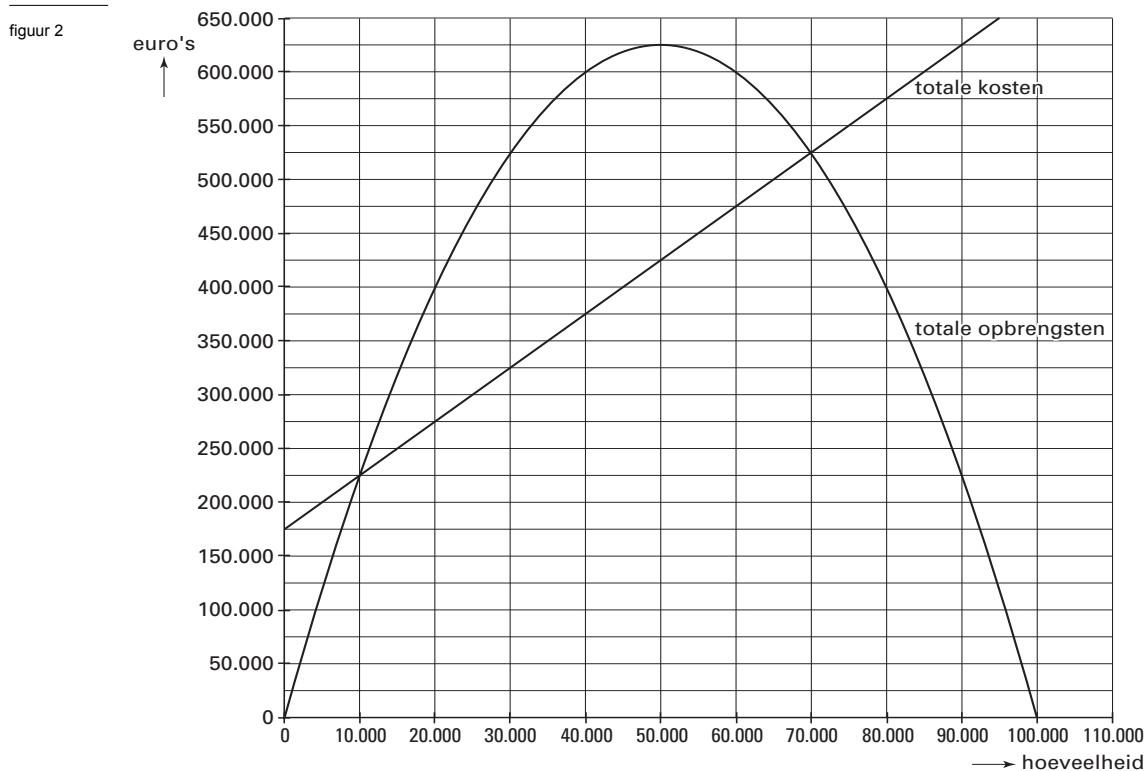
De prijs van lekker bruin

Coco is fabrikant van tropenbestendige cosmeticaproducten. Coco brengt binnenkort een nieuwe huidcrème op de markt onder de naam Megasol. De directie beraadt zich over de verkoopprijs waartegen Megasol zal worden geïntroduceerd.

De directieleden verschillen van mening over de hoogte van de gewenste introductieprijs:

- directielid A stelt voor Megasol aan te bieden tegen de laagst mogelijke prijs waarbij nog net geen verlies wordt gemaakt;
- directielid B is voorstander van een prijs waarbij de omzet maximaal is;
- directielid C wil dat de gemiddelde winst minimaal 30% van de verkoopprijs is.

In figuur 2 zijn de verwachte kosten en opbrengsten van Megasol in beeld gebracht.



- 2p **22** Tegen welke prijs wordt Megasol aangeboden als de keuze van directielid A wordt gevolgd? Verklaar het antwoord.
- 2p **23** Zijn de doelstellingen van de directieleden B en C te verenigen? Verklaar het antwoord met behulp van een berekening.

Uiteindelijk wordt besloten de introductieprijs zodanig vast te stellen dat de verwachte afzet 70.000 bedraagt. Zodra de introductie geslaagd is, wil de directie de prijs hoger vaststellen conform het voorstel van directielid B.

- 3p **24** Is er bij die prijsverhoging blijkbaar sprake van een prijselastische vraag of van een prijsinelastische vraag? Verklaar het antwoord op basis van figuur 2.

Einde